

# La salut a Barcelona 2015

---

**C S B** Consorci Sanitari  
de Barcelona

 **Agència  
de Salut Pública**

# Els determinants de la salut i les desigualtats en salut a les àrees urbanes

## Continguts:

- El context socioeconòmic
- La qualitat de l'aire
- Els serveis sanitaris
- Les malalties transmissibles:
  - La tuberculosi
  - Les infeccions de transmissió sexual
  - Les infeccions per VIH/Sida
- La salut mental
- Les addiccions
- L'esperança de vida
- Les desigualtats en salut als barris
- Comparativa d'indicadors 2014-15

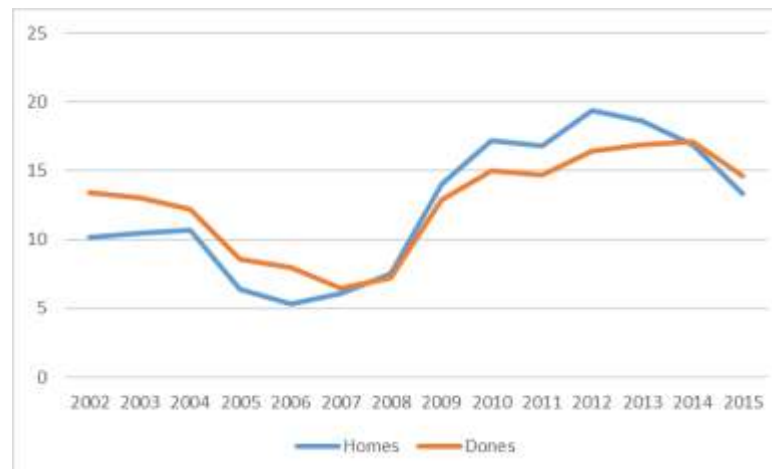




# Context socioeconòmic

- **Habitatge:**
  - ✓ Disminueixen a 5.036 els procediments judicials lligats al lloguer (6,7% menys).
  - ✓ Disminueixen a 1.113 les execucions hipotecàries (61,3% menys).
  - ✓ Augmenten els ajuts per al lloguer (68,5% més).
  - ✓ Augmenten els habitatges per a emergències socials (61,1% més).
- **Atur:** continua en nivells alts tot i que disminueix la taxa d'atur al 13,3% en homes i al 14,6% en dones (2014: 16,9% i 17,1%, respectivament).
- **Cobertura de l'atur:** disminució al 49,2% de les persones aturades (2014: 52,4%).
- **Temporalitat:** el 86,7% dels nous contractes són temporals, la durada més freqüent dels contractes temporals va ser de fins a un mes (45,8%).
- **Participació:** procés de participació del Pla d'Actuació Municipal amb 22.600 usuaris registrats, 428 debats (24 de salut), i 10.680 propostes totals (623 de salut).

**% Atur per sexe**

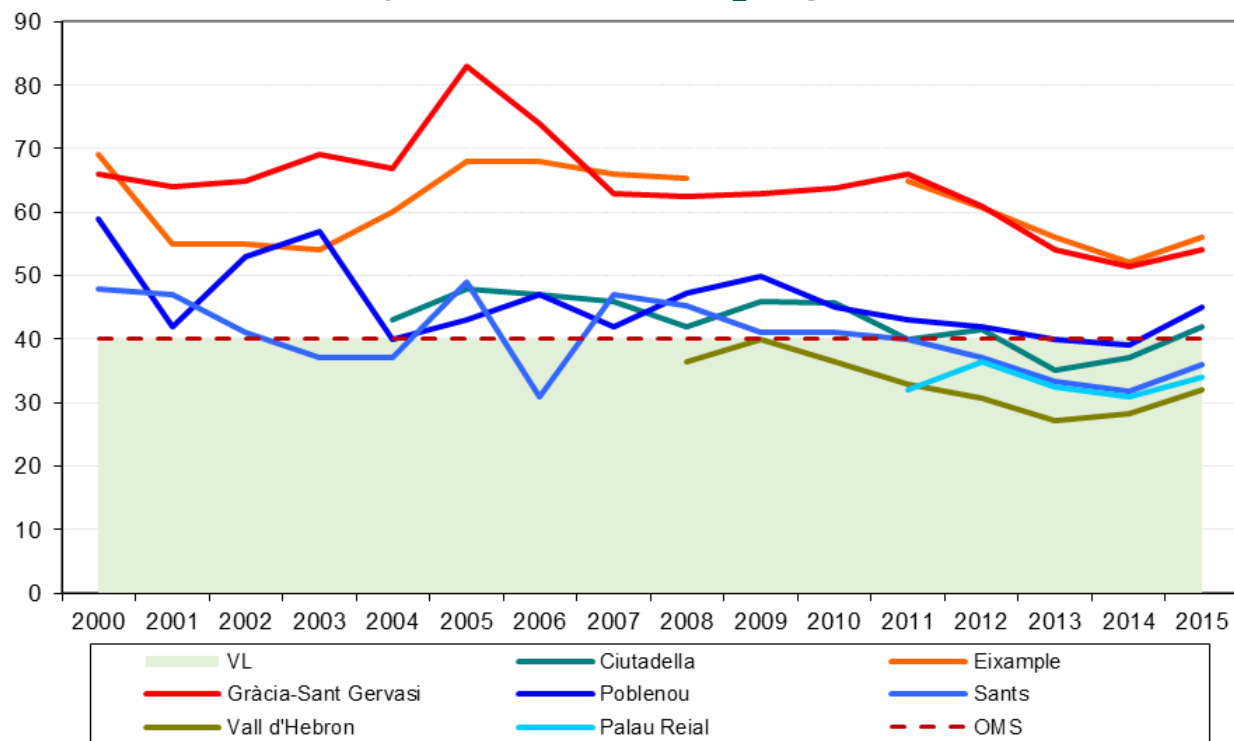




# La qualitat de l'aire

- La qualitat de l'aire empitjora respecte a l'any anterior. Les mitjanes anuals a nivell de ciutat es van incrementar pels contaminants crítics: un 11% en el cas del diòxid de nitrogen ( $\text{NO}_2$ ), un 13% per a les partícules  $\text{PM}_{10}$  i un 16% per a les partícules més fines ( $\text{PM}_{2,5}$ ).
- Es supera el límit legal en  $\text{NO}_2$ .

## Mitjana anual de $\text{NO}_2$ ( $\mu\text{g}/\text{m}^3$ )



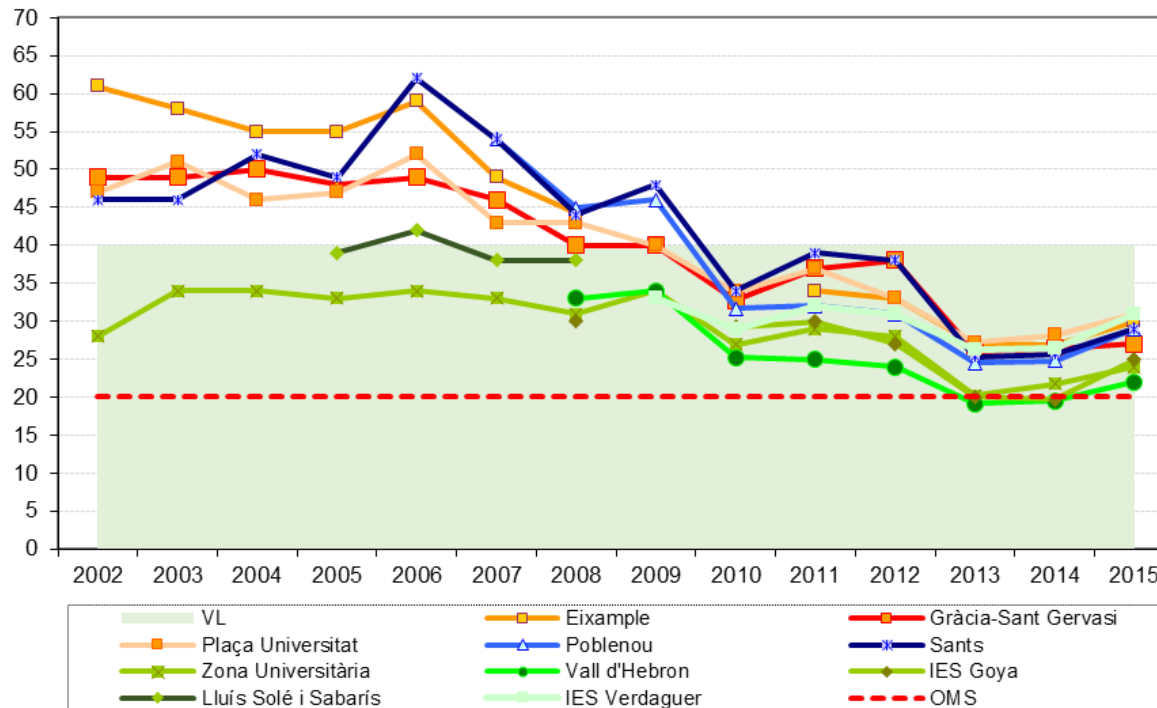
Valor límit de la mitjana anual (VL) =  $40 \mu\text{g}/\text{m}^3$ :



# La qualitat de l'aire

- Es compleixen els corresponents valors límit o objectiu establerts al RD 102/2011 per als altres 10 contaminants regulats: CO, SO<sub>2</sub>, metalls (Cd, Ni, As i Pb), hidrocarburs aromàtics policíclics (benzo[a]pirè), compostos orgànics volàtils (benzè), PM<sub>2,5</sub> i PM<sub>10</sub>.
- Però no es compleixen els valors recomanats per l'OMS en NO<sub>2</sub>, PM<sub>2,5</sub>, PM<sub>10</sub>, O<sub>3</sub>, benzo(a)pirè i benzè.

## Mitjana anual de PM<sub>10</sub> (µg/m<sup>3</sup>)



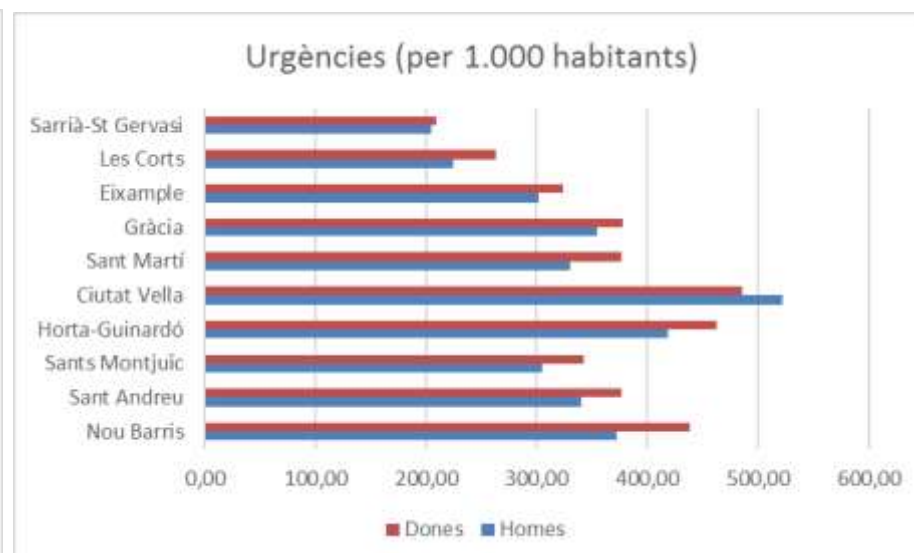
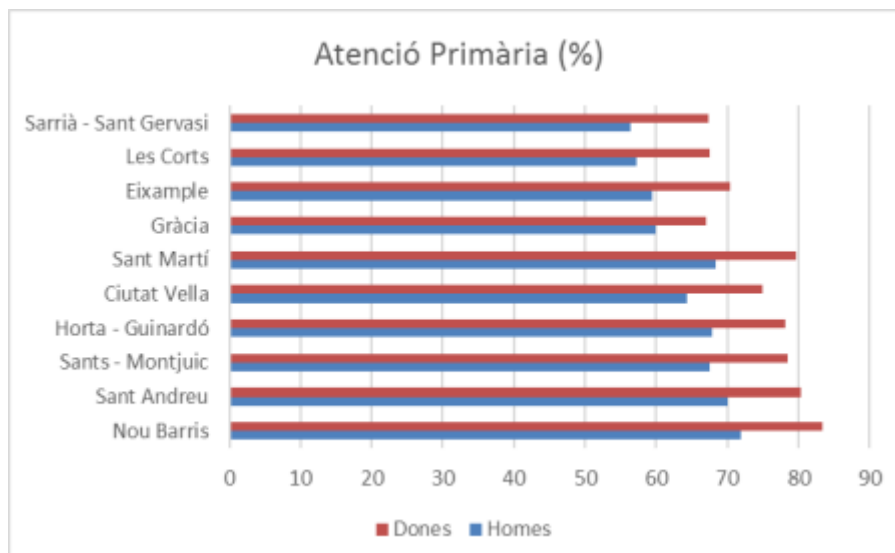
Valor Límit de la mitjana anual (VL)= 40 µg/m<sup>3</sup>:



## Els serveis sanitaris

- **Provisió pública:** La provisió de Serveis la realitza en un 34% dels casos l'Institut Català de la Salut (ICS), en un 45% altres empreses públiques, un 9,4% entitats privades sense ànim de lucre i un 11,5% amb ànim de lucre.
- **Cobertura serveis públics:** el 37,7% de la població tenia doble cobertura sanitària i el 62,3% cobertura exclusivament pública, amb variabilitat entre districtes: només pública entre el 32,9% a Sarrià-Sant Gervasi i el 81,3% a Ciutat Vella.
- **Ús de serveis:** les persones de districtes amb menys renda fan més ús dels serveis sanitaris públics.
- **Llits disponibles als hospitals públics:** 3.705 per donar cobertura a tota la ciutat, dels quals 3.411 es contracten tot l'any, 171 de forma estacional i de 123 s'està avaluant la possibilitat d'utilització.

### Atesos a l'atenció primària (>15 a.) i urgències per renda de districte i sexe



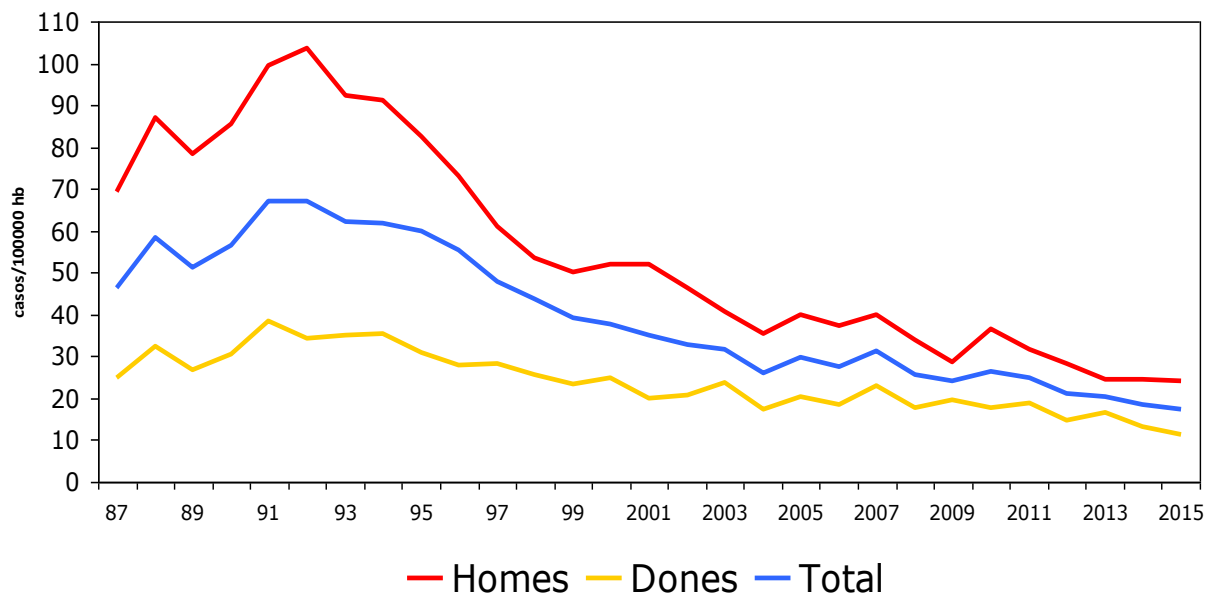


# La tuberculosi

- El 2015 es van detectar 280 casos de tuberculosi en residents a la ciutat, 183 homes i 97 dones.
- La incidència va disminuir més d'un 6% respecte el 2014, situant-se en 17,4 per 100.000 habitants (2014: 18,6).

## Evolució de la tuberculosi

Taxes per 100.000 habitants

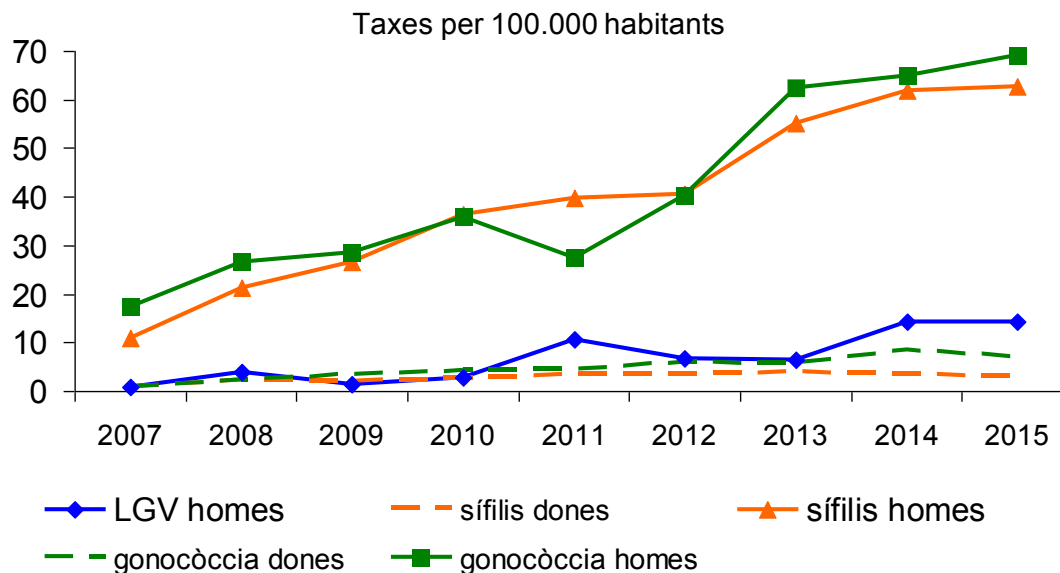




## Les infeccions de transmissió sexual

- **Sífilis:** s'han detectat 503 casos amb una taxa de 31,3 casos per 100.000 habitants (2014: 31,1), dels quals el 95% (478) dels casos són homes i d'aquests el 73,2% són homes que fan sexe amb homes (HSH).
- **Gonocòccia:** s'han detectat 587 casos amb una taxa de 36,5 casos per 100.000 habitants (2014: 35,1), dels quals el 89,9% (528) són homes i el 61,9% són HSH.
- **Limfogranuloma veneri:** s'han detectat 106 casos tots homes amb una taxa de 14,3 per 100.000 habitants (2014: 14,2) i el 97,2% són HSH.

### Evolució de la sífilis, gonocòccia i limfogranuloma (LGV)

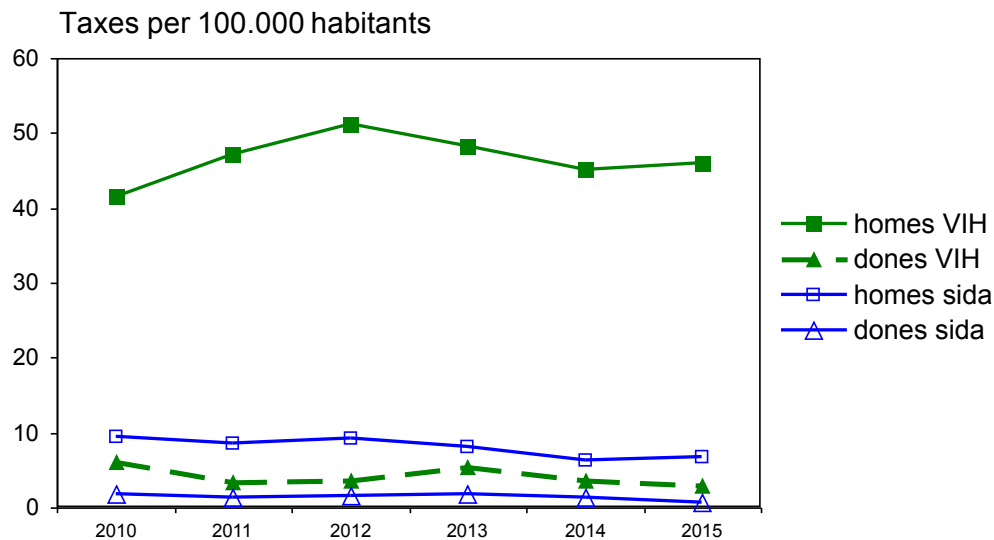




# La infecció pel VIH/sida

- VIH:** El 2015 es detecten 376 nous casos, la taxa es situa a nivells alts de 23,4 per 100.000 habitants (2014: 23,3).  
 La transmissió en els homes va ser per relacions d'home amb home en el 83,8% dels nous casos i en les dones les relacions heterosexuales en el 92,0%.
- SIDA:** es varen detectar 58 nous casos, una taxa de 3,6 casos de 100.000 habitants (2014: 3,5). El retard diagnòstic és del 39% (2014: 36%).
- Apps:** Promoció de les proves de VIH, sífilis i hepatitis C en homes que tenen relacions sexuals amb homes mitjançant aplicacions per a mòbil.

## Evolució de la infecció de VIH/sida



## Apps



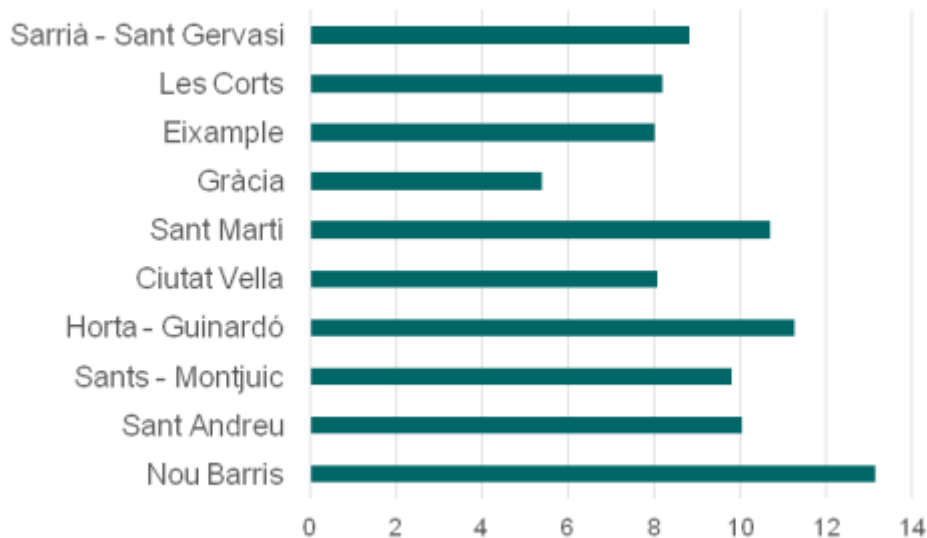
# La salut mental

## ● Tenir ansietat o sentir-se deprimits/des (de moderadament a molt)

(dades de l'Enquesta de Salut de Catalunya per Barcelona 2011-2015)

✓ Segons situació laboral	ocupats/des			aturats/des
	manuals	no manuals	total	
Homes	5,1%	4,1%	4,4%	10,8%
Dones	8,7%	4,5%	7,3%	7,1%

## ✓ Segons renda del districte (adults/tes, en %)



- **Atenció a la salut mental:** Es van atendre 44.953 persones als CSMA (5% més que 2014), i 12.066 als CSMIJ (15% més que 2014).



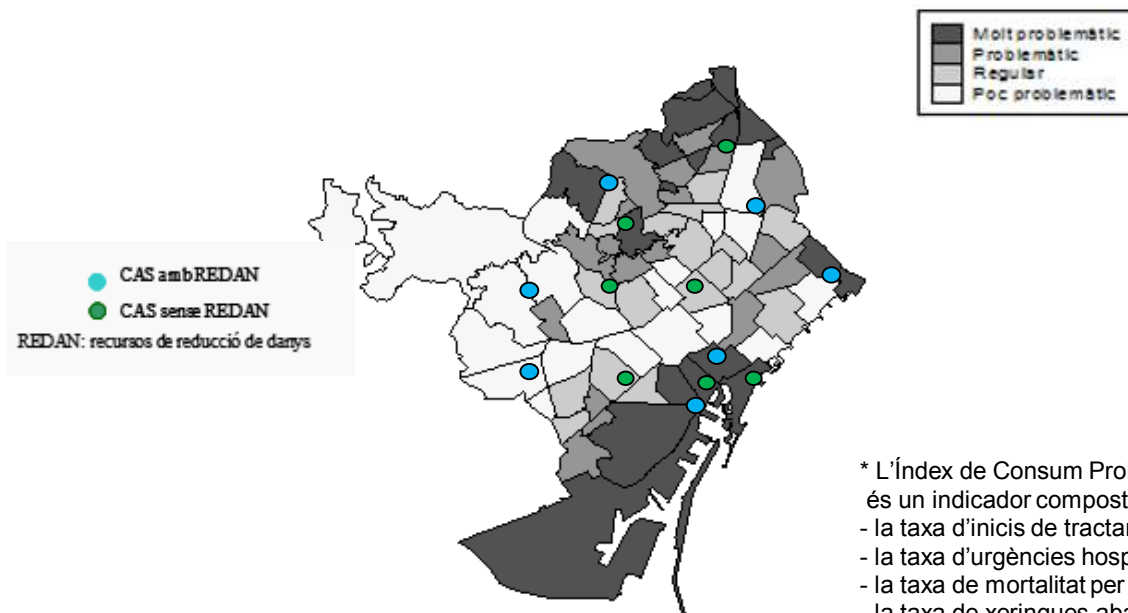
## Les addicions

- L'any 2015 es van registrar un total de 4.430 inicis de tractament als Centres d'Atenció i Seguiment (CAS) a les drogodependències (2014: 4.252).

Inicis de tractament (% del total)	Homes			Dones		
	2014	2015	variació	2014	2015	variació
Alcohol (48%)	1418	1541	8,7%	514	605	17,7%
Cocaïna (16%)	567	557	-1,8%	160	139	-13,1%

- S'han registrat 34 sobredosis mortals, un 38% menys que l'any anterior.

### Distribució dels recursos CAS i de l'Índex de Consum Problemàtic de Drogues\*



\* L'Índex de Consum Problemàtic de Drogues és un indicador compost a partir de:

- la taxa d'inicis de tractament,
- la taxa d'urgències hospitalàries,
- la taxa de mortalitat per sobredosi
- la taxa de xeringues abandonades al carrer



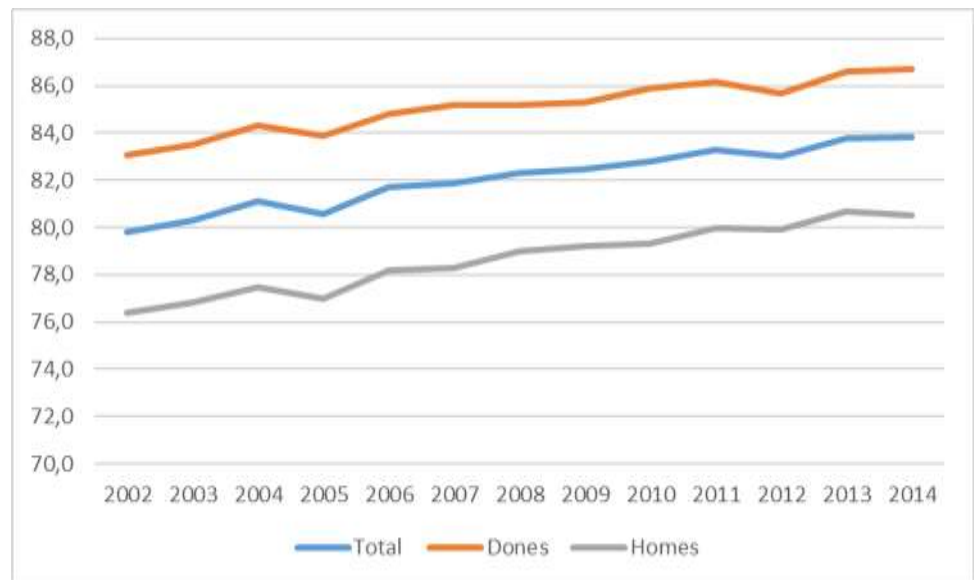
## L'esperança de vida al néixer

- L'any 2014, l'esperança de vida va ser de 80,5 anys en homes i de 86,7 anys en dones (2013: 80,7 en homes i 86,6 en dones).
- En conjunt l'esperança de vida va ser de 83,8 anys (2013: 83,8).

### Esperança de vida 2014

	Homes	Dones
Barcelona	80,5	86,7
Catalunya	80,5	86,1

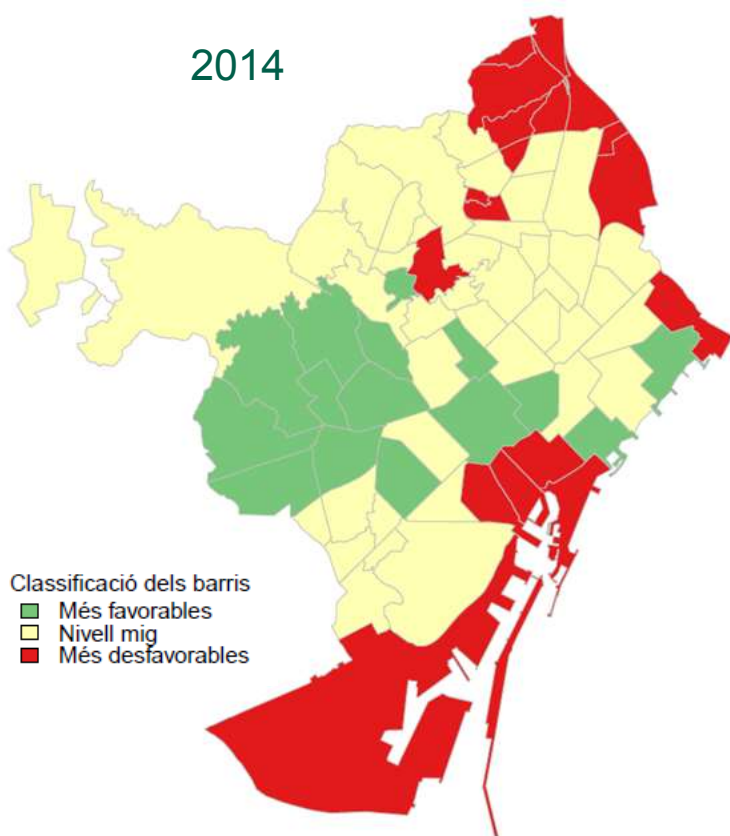
### Evolució de l'esperança de vida al néixer (anys)





## Les desigualtats en salut als barris

- L'any 2014 es van prioritzar 18 barris amb els indicadors de salut més desfavorables amb l'eina URBAN HEART.



URBAN HEART	18 barris	55 barris
Nombre d'indicadors	216	660
Indicadors que milloren entre 2014 i 2015	127	398
Indicadors que milloren en %	58,8%	60,3%

### Indicadors

Índex sobre-envelliment

% persones 75 anys o més que viuen soles

Índex de Renda Familiar Disponible

% persones 15 anys o més amb estudis primaris o menys

% d'atur registrat 16-64 anys

% abstenció municipals

Esperança de vida al néixer

Raó de Mortalitat Comparativa

Raó d'Anys Potencials de Vida Perduts

Taxa tuberculosi

Taxa fecunditat adolescent

Prevalença baix pes en néixer



# Comparativa d'indicadors 2014-15

Indicador	2014	2015	
Qualitat de l'aire ( $\mu\text{g}/\text{m}^3$ )			
NO <sub>2</sub>	38,7	42,9	●
PM <sub>10</sub>	24,5	27,7	●
PM <sub>2,5</sub>	14,7	17,1	●
Drogues, no. inicis de tractament			
Alcohol	1.932	2.146	●
Cocaïna	727	696	●
Malalties infeccioses (taxa per 100.000)			
Tuberculosi	18,6	17,4	●
VIH	23,3	23,4	●
Limfogranuloma (homes)	14,2	14,3	●
Sífilis	31,1	31,3	●
Gonocòccia	35,1	36,5	●
Salut mental			
Atesos CSMA	42.704	44.953	●
Atesos CSMIJ	10.517	12.066	●
Esperança de vida*	83,80	83,85	●

\* anys 2013 i 2014

## Indicadors de barris i % de millora

18 barris	58,80%
55 barris restants	60,30%



# Conclusions

- Milloren alguns indicadors de salut, però les desigualtats detectades entre barris continuen estables.
- Barcelona té una esperança de vida de 80,5 anys en homes i 86,7 anys en dones (dades de 2014).
- Empitjora la qualitat de l'aire, amb  $\text{NO}_2$ ,  $\text{PM}_{2,5}$ ,  $\text{PM}_{10}$ ,  $\text{O}_3$ , benzo(a)pirè i benzè per damunt dels nivells recomanats per l'OMS.
- En salut mental, augmenta l'atenció en els centres especialitzats, i continuen les desigualtats socioeconòmiques en salut mental per districtes.
- Augmenten les infeccions de transmissió sexual, amb noves estratègies de prevenció (APPs) i un Pla a desplegar en el marc del que estableix la Taula de Salut Sexual i Reproductiva de la ciutat.
- Estabilitat en la taxa de VIH encara que segueix alta.
- Continua el descens en la incidència de tuberculosi.
- La principal addicció és l'alcohol, amb el major nombre d'inicis de tractament.
- Existeixen desigualtats en la necessitat i l'ús dels recursos sanitaris, i hi ha marge per a reforçar la provisió pública d'aquests.

# La salut a Barcelona 2015

---

**C S B** Consorci Sanitari  
de Barcelona



Agència  
de Salut Pública